

地理分布 为热带、亚热带种。分布于黄海、东海、南海；日本，关岛，所罗门群岛，西印度群岛，加拉帕戈斯群岛，秘鲁，智利，巴西，巴拿马。

20. 阔沙蚕属 *Platynereis* Kinberg, 1866

Iphinereis Malmgren, 1865.

Platynereis Kinberg, 1866.

Pisenoe Kinberg, 1866.

Leontis Malmgren, 1867.

Nectonereis Verrill, 1873.

Uncinereis Chamberlin, 1919.

Type species *Platynereis magalhaensis* Kinberg, 1866

口前叶具2触手、2触角和4个眼。围口节触须4对。吻除I、II、V区无齿外，具梳棒状颚齿。除前2对疣足单叶型外，皆为双叶型疣足。背刚毛为复型等齿刺状和镰刀形、体后部有时亦具简单型刚毛，腹刚毛复型等齿和异齿刺状及异齿镰刀形。

本属 Fauchald (1977) 计20种，de León-González (2001) 等报道墨西哥东岸2新种。我国报道5种。

种检索表

- | | |
|-------------------------------------|--------------------------------|
| 1. 体中后部具简单型背刚毛 | 2 |
| 体中后部无简单型背刚毛 | 3 |
| 2. 简单型背刚毛琥珀色鸟嘴状 | 双管阔沙蚕 <i>P. bicanaliculata</i> |
| 简单型背刚毛为有肋的棒状 | 美丽阔沙蚕 <i>P. pulchella</i> |
| 3. 梳棒状颚齿排成排 | 4 |
| 梳棒状颚齿聚成堆 | 中华阔沙蚕 <i>P. sinica</i> |
| 4. 吻Ⅲ区梳棒状颚齿排成3排；异沙蚕体第7对背须非长须状 | 杜氏阔沙蚕 <i>P. dumerilii</i> |
| 吻Ⅲ区无梳棒状颚齿；异沙蚕体第7对背须长须状 | 长须阔沙蚕 <i>P. abnormis</i> |

(70) 长须阔沙蚕 *Platynereis abnormis* (Horst, 1924) (图 121)

Nereis (Lycoris) abnormis Horst, 1924: 163—164, pl. XXXII, figs. 6—10.

Platynereis abnormis Fauvel, 1953: 222, fig. 122i—k; Hartmann-Schröder, 1965: 124—126, text-figs. 52—54; Hartman, 1966: 209; Hartman, 1974: 619; Wu et al., 1981: 75—76, fig. 44a—d.

标本采集地 西沙群岛永兴岛附近水域。栖于珊瑚沙底海绵群落中。5月初，在礁平台用浮游生物网拖到雄性异沙蚕体（52条）。Fauvel (1953) 曾报道雌性异沙蚕体。

形态特征 雄性异沙蚕体大标本体长10 mm，体宽（含疣足）2 mm，具68个

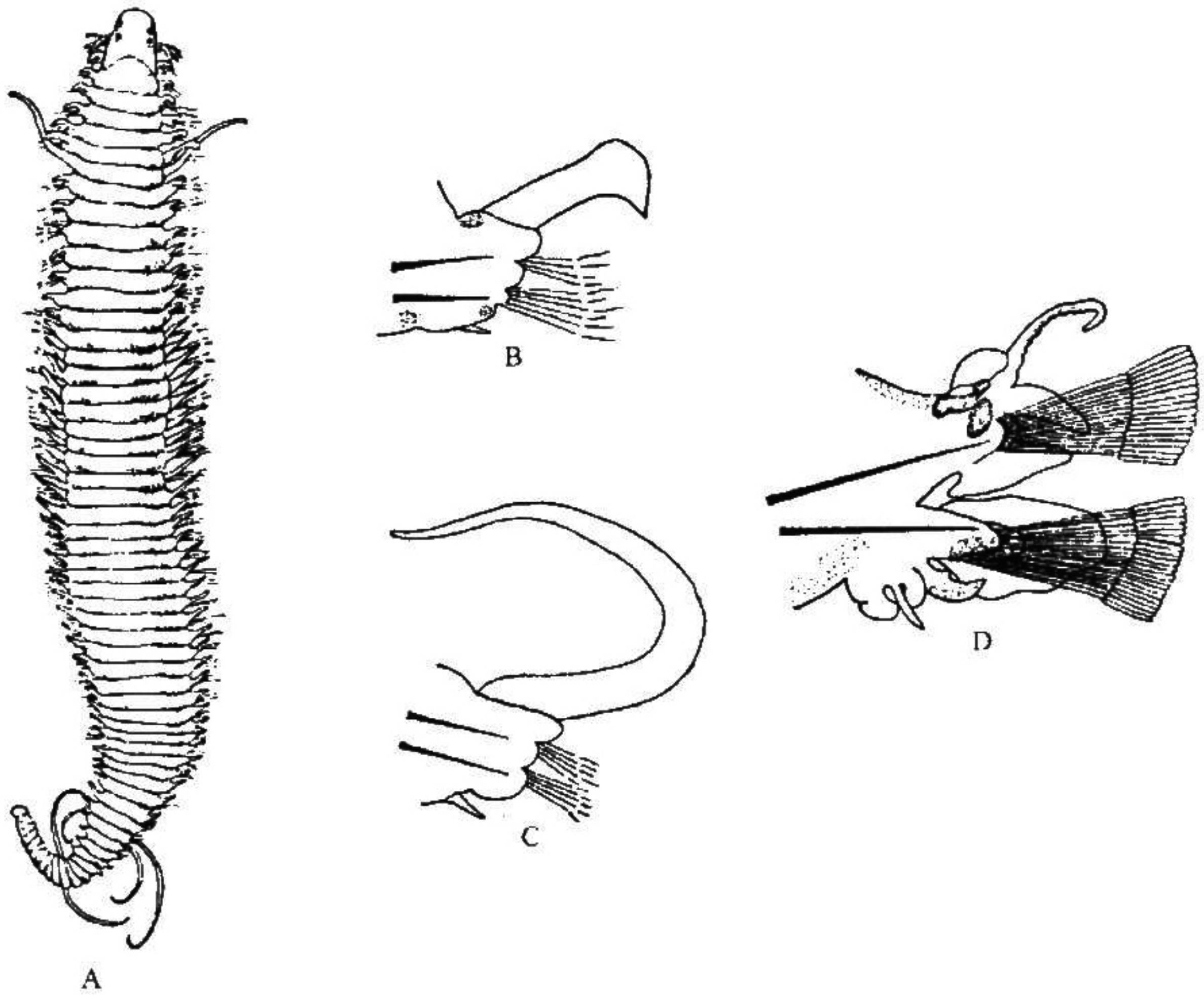


图 121 长须阔沙蚕 *Platynereis abnormis* (Horst)

A. 雄性异沙蚕体背面观; B. 第 6 对疣足前面观; C. 第 7 对疣足前面观; D. 雄性变形疣足前面观。

刚节。

口前叶具 2 对棕色具晶体的圆形大眼，前对稍大。触手和触角收缩，位于口前叶腹面 (121 A)。围口节触须 4 对，最长者后伸可达第 1—2 刚节。吻端大颚黄褐色，具 5 个侧齿。

仅 1 个标本的吻伸出，吻 VI 区细小密集排列的梳棒状颚齿排成 2 很短的排。据 Hartmann-Schröder (1965) 等报道，颚齿在各区的分布为：I、II、III、V 区无，IV 区具 3 排梳棒状颚齿，VI 区具 2 短排梳棒状颚齿，VII、VIII 区具 5 个短而横排的梳棒状颚齿。

雄性异沙蚕体躯干部可分为 3 区。

体前区：具 14 个刚节。从第 1 对疣足始，背须就很粗。第 6 对疣足背须特别粗大，末端尖细为楔状 (图 121 B)。第 7 对疣足背须最长为须状，其长近等于体宽 (图 121 C)。刚毛为复型等齿、异齿刺状和异齿镰刀形。

体中区 (变形区)：从第 15 至 47 刚节。背腹须的基部具翼状突起，背须的一侧具 9—10 个乳突，后腹刚叶宽大为叶片状。背腹刚毛均为桨状刚毛 (图 121 D)。

体后区 (尾区)：从第 47 刚节开始虫体变细。第 47 对疣足背须特长为须状，第

48对背须次长，其后无背须，疣足叶退化。近肛部的十几个刚节平滑且向体前方弯曲，看不见疣足。肛节无肛须。

地理分布 属热带种。分布于南海西沙群岛；马来西亚，斯里兰卡，印度，夏威夷群岛。

(71) 双管阔沙蚕 *Platynereis bicanaliculata* (Baird, 1863) (图 122, 图 123, 图 124)

Nereis bicanaliculata Baird, 1863.

Nereis dumerilii Marcenzer, 1879: 123—125, pl. 2, fig. 4a—b.

Nereis (Platynereis) kobeensis (McIntosh), 1885: 210—212, pl. 34, figs. 3—6; pl. 16a, figs. 2—4.

Nereis kobeensis Izuka, 1912: 162—163, pl. 17, figs. 12—13.

Nereis dumerilii Izuka, 1912: 158—160, pl. 17, figs. 7—8.

Nereis agassizi Izuka, 1912: 160—162, pl. 1, fig. 9, pl. 17, figs. 9—11.

Platynereis Agassizi Fauvel, 1936: 64—65.

Platynereis agassizi Okuda et Yamada, 1954: 185—186, text-fig. 3g; Uschakov, 1955: 214, fig. 67g—k; Chlebovitsch et Wu, 1962: 40.

Platynereis bicanaliculata Hartman, 1954: 36—39, figs. 38—39; Imajima et Hartman, 1964: 209—210; Wu, 1967: 57—58, fig. 5a—b; Hartman, 1968: 559—560, figs. 1—4; Imajima, 1972: 76—79, figs. 18a—m, 19a—e, 22; Fauchald, 1972: 80; Banse et Hobson, 1974: 72; Kudenov, 1975: 79; Paik, 1977: 158—160, fig. 10a—g; Day et Hutchings, 1979: 110; Wu et al., 1981: 76—79, figs. 45a—k, 46a—e; Yang et Sun, 1988: 49, fig. 12a—d.

标本采集地 辽宁旅顺、大连（箱炉礁、老虎滩），河北山海关、北戴河，山东蓬莱、烟台（芝罘岛、烟台山）、青岛（汇泉、大黑澜、大港、黄岛、太平角和石老人），浙江洞头、平阳、苍南，福建平潭（东痒岛）、东山，台湾台北石门，广东汕尾（龟龄岛）、澳头（东山），广西涠洲岛。

双管阔沙蚕 *Platynereis bicanaliculata* (Baird) 在我国北方，是岩岸潮间带中区的优势种。体外具粘有砂粒的薄层栖管。见于岩岸潮间带褶牡蛎 *Alectryonella plicatula* (Gmelin)、珊瑚藻 *Corallina*、马尾藻 *Sargassum* 和粘膜藻 *Leathesia* 群落中，亦见于潮下带大叶藻 *Phyllospadix* 和马尾藻丛间。同栖的多毛类有宽叶沙蚕 *Nereis grubei* (Kinberg)、多美沙蚕 *Lycastopsis augeneri* Okuda、栗色仙须虫 *Nereiphylla castanea* (Marenzeller)、软背鳞虫 *Lepidonotus helotypus* (Grube) 等。

形态特征 大标本体长 100 mm，体宽（含疣足）9 mm，具 130 个刚节。

活标本口前叶具浅咖啡色色斑，体背面两侧和疣足背舌叶具绿色色斑、且越向后越显著。酒精标本肉色，大多数标本上背舌叶具咖啡色色斑。福尔马林保存的标本，体背面青绿色，色斑为咖啡色。

口前叶似六边形，后缘中央稍向内凹进。触手短于触角。2对圆眼，呈矩形排列于口前叶中后部，前对稍大于后对。触须 4对，最长者后伸可达第 11—16 刚节（图 122